



OFFRE DE SERVICES

KA ASHU TAKUHIMATSHANUATSH MILUELINIUN MAK MAMU MILUE LIMUN

DIRECTION SANTÉ ET MIEUX-ÊTRE COLLECTIF



Pekuakamihtsh, mishue, auassatsh shenemuatsh aishkatsh, tshishelnuatsh kanuelitamuatsh utshissitutuanimuau, peikutenuatsh kie ilnussi tutamuatsh tshetshi teuhimikatsh teuhikan tshetshi mamu miluelimunanuatsh.

Au cœur, le Pekuakamiulnu ; autour, les enfants qui ouvrent l'avenir, les aînés qui gardent la mémoire, les familles et la communauté qui font vibrer le teuhikan pour un mieux-être collectif.



Kuei,

La Direction Santé et mieux-être collectif regroupe des services essentiels pour répondre à vos besoins et vous accompagner vers un mieux-être global. Ensemble pour la santé, chaque initiative vise à promouvoir la santé et à améliorer la qualité de vie de notre communauté.

Parce que le mieux-être est un chemin que nous parcourons ensemble, nous sommes là pour vous soutenir à chaque étape. De plus, notre équipe est également disponible pour vous offrir un accompagnement répondant à vos besoins dans des situations spécifiques ou temporaires.

Pour vous aider à mieux connaître nos services et nos coordonnées, nous avons préparé ce pamphlet d'information. Les pages suivantes vous présenteront en détail les services offerts par chaque unité de la Direction Santé et mieux-être collectif.

Bonne lecture!

Véronique Larouche

Kanikanipit - Milueliniun mahk mamu miluelimun
Directrice – Santé et mieux-être collectif

Le motif floral s'inspire d'un ancien panier en écorce. Il évoque de façon symbolique la santé et le mieux-être collectif, à travers la forme du cœur et la présence de personnages unis. La plante représente la croissance et la transmission de la culture, tandis que les racines rappellent les aînés, fondements essentiels du savoir et de l'identité. L'ensemble illustre le soutien mutuel et l'importance de rester solidaires.

Bordure réalisée par Sophie Kurtness



KA ASHU TAKUHIMATSHANUATSH MILUELINIUN MAK MAMU MILUELIMUN

DIRECTION SANTÉ ET MIEUX-ÊTRE COLLECTIF

La Mission

- 🏠 Contribuer au mieux-être et accompagner les Pekuakamiulnuatsh et leur famille dans l'atteinte d'un équilibre physique, mental, émotionnel et spirituel, en offrant des services accessibles et de qualité fondés sur notre culture et notre identité.

Nos priorités

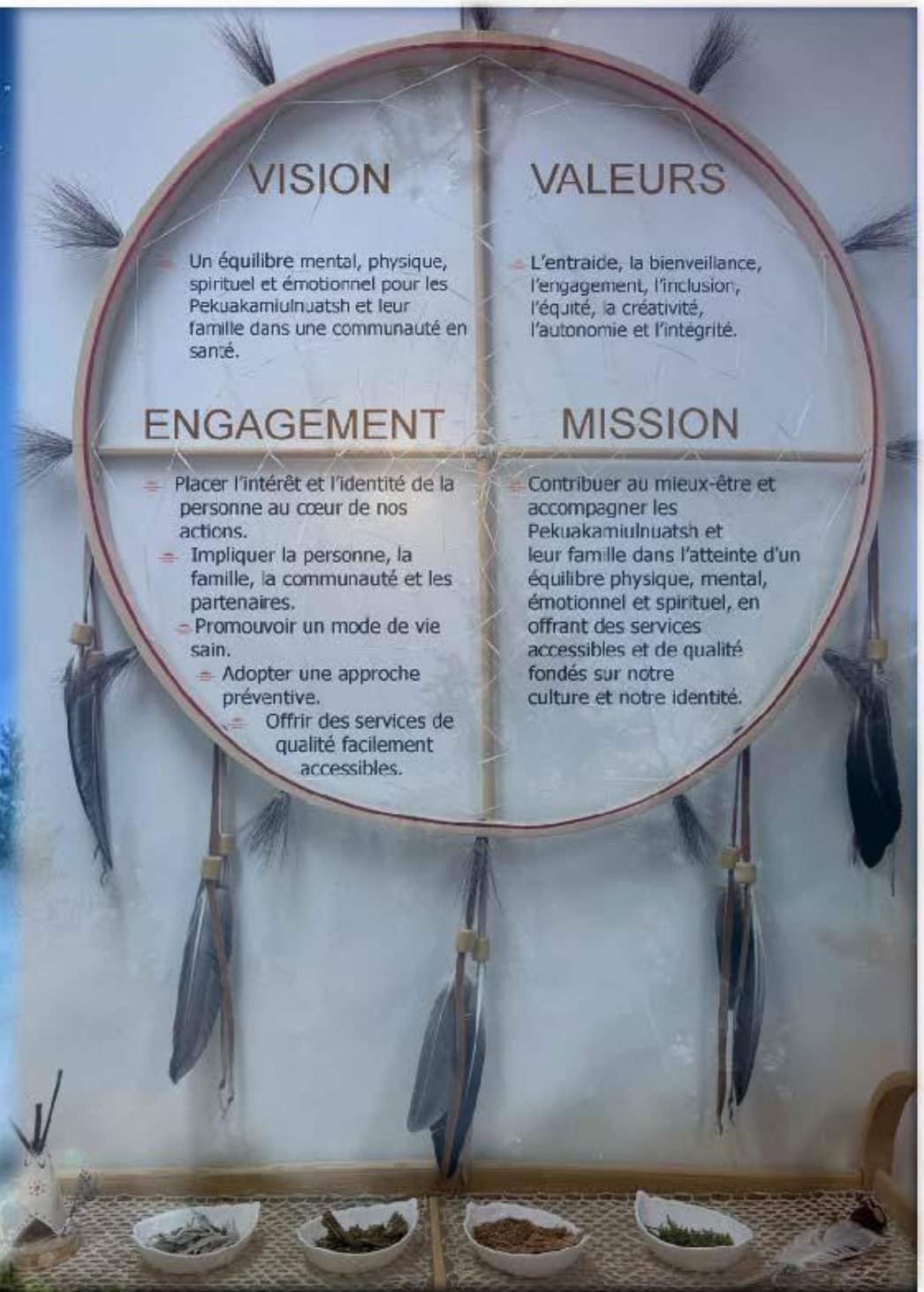
- 🏠 Les saines habitudes de vie;
- 🏠 La promotion de l'autonomie des aînés à domicile;
- 🏠 Le développement sain durant l'enfance;
- 🏠 La prévention des problématiques de santé mentale et de dépendance.

Agrément Canada



Cette démarche importante pour la qualité des services à la population exige une révision de nos encadrements ainsi qu'une attention particulière pour la satisfaction et la sécurité des usagers et usagères de nos services et du personnel œuvrant à la DSMEC.

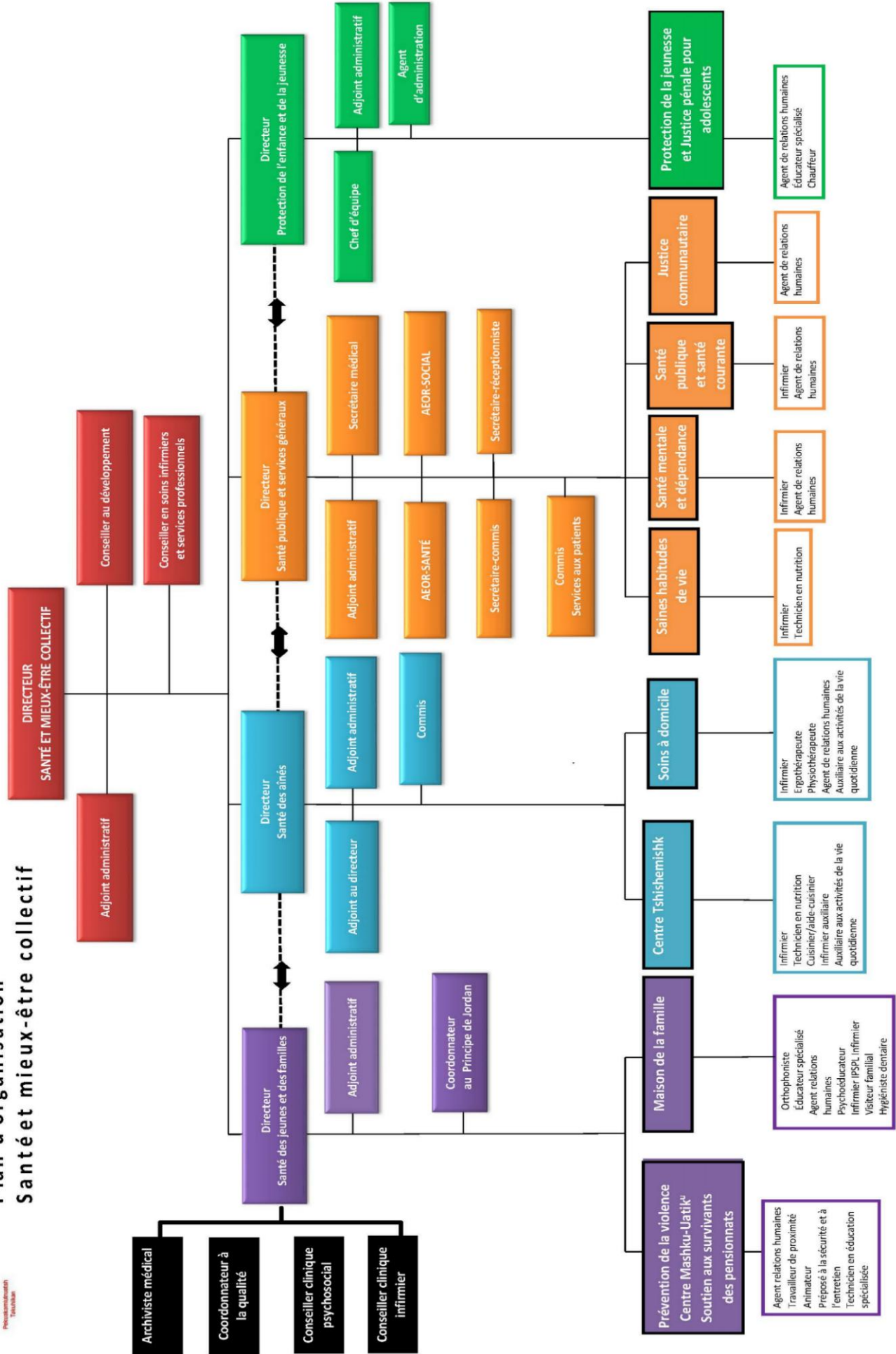
Les services de Santé et mieux-être ont été accrédités en septembre 2023. Il s'agit d'une accréditation renouvelable aux 4 ans par un processus d'évaluation par Agrément Canada.



Au cœur, le Pekuakamiulnu; autour, les enfants qui ouvrent l'avenir, les aînés qui gardent la mémoire, les familles et la communauté qui font vibrer le teuehikan pour un mieux-être collectif.



Plan d'organisation Santé mieux-être collectif





AUASSATSH MAHK PEKUTENUATSH UMILUELINIUNUAU

SANTÉ DES JEUNES ET DES FAMILLES

MAISON DE LA FAMILLE - SHAPITUAN PUAMUN

📍 77, rue Uapakalu, 2e étage, Mashteuiatsh

☎ 418 275-5386, poste 1750

AEOR – Accueil, évaluation, orientation et référence

Accueillir chaque personne avec respect et bienveillance afin de comprendre sa situation, cerner ses besoins et l'accompagner vers les ressources les plus appropriées. Ce service offre l'évaluation des besoins, des suivis ponctuels, l'orientation et la référence vers les ressources adaptées, ainsi que d'autres formes d'accompagnement selon la situation de la personne.

Santé maternelle et infantile (SMI)

Favoriser une grossesse saine et soutenir l'arrivée d'un bébé en bonne santé en accompagnant les femmes enceintes tout au long de leur parcours. Ce service offre l'accompagnement, les suivis, les ateliers de groupe, la vaccination, les bilans de santé, le dépistage, ainsi que d'autres interventions qui soutiennent le développement du plein potentiel des enfants de 0 à 5 ans et facilitent leur entrée à la maternelle.

Infirmière praticienne spécialisée – 1^{re} ligne (IPSPL)

Contribuer à l'amélioration de l'accessibilité aux soins et à la continuité des services offerts aux jeunes et à leurs familles. Ce service offre l'évaluation de santé, les suivis, l'enseignement, la promotion, la prévention et d'autres interventions qui soutiennent la santé globale de la population.

Mamu Nitautshitau « Grandissons ensemble » (Prévention de la négligence)

Aider les familles vivant des difficultés qui nuisent à leur capacité de répondre adéquatement aux besoins de leurs enfants. Ce service offre l'évaluation, l'intervention, l'éducation spécialisée, l'enseignement, la promotion, la prévention et d'autres formes de soutien destinés à renforcer les compétences parentales et à assurer un environnement sécurisant et bienveillant.



Enfance-famille

Outiller les familles pour soutenir le développement optimal des enfants et des jeunes de 0 à 18 ans. Réduire les risques de difficultés ou de retards liés au développement, que ce soit au niveau du langage, de l'attachement, du développement affectif ou encore en présence d'une déficience physique ou intellectuelle. Ce service offre l'orthophonie, l'intervention sociale, l'éducation spécialisée, la psychoéducation, la promotion, la prévention et d'autres interventions visant le développement global de l'enfant.

Santé scolaire et hygiène dentaire

Améliorer la santé globale des enfants grâce à la présence d'une infirmière et d'une hygiéniste dentaire en milieu scolaire. Ce service offre la vaccination, l'enseignement, les soins infirmiers de base, les bilans de santé, les interventions en hygiène dentaire, le dépistage, ainsi que diverses activités de promotion et de prévention destinées à soutenir la santé physique et buccodentaire des élèves.

Principe de Jordan

Favoriser un meilleur accès aux services pour les enfants des Premières Nations en garantissant une égalité réelle dans les domaines de la santé, des services sociaux et de l'éducation, selon les besoins propres à chaque enfant. Ce service offre l'évaluation, le suivi, l'accompagnement, la liaison, ainsi que d'autres formes de soutien pour assurer que chaque enfant reçoive les services auxquels il a droit, sans délai ni obstacle administratif.

SOUTIEN AUX SURVIVANTS DES PENSIONNATS INDIENS

Ka atusseshtak uitsheutuna – « Celui qui travaille pour l'entraide » Pensionnat

Contribuer au mieux-être des personnes ayant vécu les pensionnats, en reconnaissant leur histoire, leur résilience et leur cheminement unique de guérison. Ce service offre l'évaluation, les suivis, l'accompagnement, l'enseignement, la liaison, la promotion, la prévention, ainsi que d'autres interventions axées sur la guérison, la sécurité culturelle et le soutien à long terme.

PRÉVENTION DE LA VIOLENCE

Tshiam ilniutau – « Paix » (Prévention de la violence)

Contribuer à l'atteinte d'un équilibre satisfaisant pour les personnes vivant des difficultés liées à la violence, en favorisant des relations saines et sécuritaires. Ce service offre les suivis, l'accompagnement, l'enseignement, la promotion, la prévention et diverses interventions adaptées visant à soutenir les personnes dans un processus de changement durable.



CENTRE D'HÉBERGEMENT POUR PERSONNE EN SITUATION D'ITINÉRANCE


Mashk^u-Uatik^u « tanière de l'ours » (ancien Ushkui)

 1758, rue Mashk, Mashteuiatsh

 **418 275-5386, poste 1505**

Offrir un lieu d'accueil sécuritaire, un réseau social sain et un hébergement temporaire d'urgence pour la population vulnérable. Ce service offre l'hébergement, les repas, l'intervention sociale, l'accompagnement, les suivis, les cliniques mobiles, la prévention, ainsi que d'autres formes de soutien permettant de répondre aux besoins essentiels et d'amorcer un cheminement vers la stabilité.

L'équipe Atshapi « Arc » (Équipe policier-intervenant)

 **418 275-3333**

Assurer un accès rapide et coordonné aux services pour les personnes vulnérables en intervenant directement dans la communauté. Ce service offre l'évaluation, l'accompagnement, l'enseignement, la liaison, l'intervention, la promotion, la prévention et d'autres actions concertées permettant une réponse efficace et sécurisante dans les situations complexes.

Travail de proximité

 **418 630-1603**

Se rapprocher des personnes vivant des difficultés dans une ou plusieurs sphères de leur vie afin d'établir un lien de confiance et de les accompagner vers un mieux-être durable. Ce service offre l'écoute, le soutien, l'accompagnement, la prévention et diverses interventions adaptées au rythme et aux besoins des personnes rencontrées.



TSHISHELNUATSH UMILUE LIMUNUAU

SANTÉ DES AÎNÉS

CENTRE TSHISHEMISHK

Hébergement pour personne en perte d'autonomie

📍 1823, rue Amishk

✅ Réception Centre Tshishemishk :

☎ 418 275-5535

Le Centre Tshishemishk offre un hébergement permanent ou temporaire aux personnes vivant une perte d'autonomie fonctionnelle ou psychosociale et qui ne peuvent plus demeurer en sécurité dans leur milieu de vie. Nos services comprennent :

- Aide dans les activités de la vie quotidienne
- Services psychosociaux
- Soins infirmiers et médicaux
- Physiothérapie et ergothérapie
- Services de nutrition
- Buanderie et conciergerie
- Activités de loisirs et activités culturelles
- Services de coiffure
- Soins podologiques

SOUTIEN À DOMICILE (SAD)

Le service de soutien à domicile vise à favoriser l'autonomie de la personne en tenant compte de son environnement, de ses besoins et de ses intérêts, afin de lui permettre de demeurer en sécurité dans son milieu de vie. Les services offerts incluent :

- Soins infirmiers
- Services psychosociaux
- Aide dans les activités de la vie quotidienne
- Ergothérapie
- Physiothérapie
- Soins podologiques

Exemples d'interventions : soins de plaie, soins palliatifs, soins d'hygiène, prêt d'équipement, aide à l'adaptation de l'environnement, soutien dans la gestion des factures, etc.

Pour effectuer une demande d'admission:

✅ Accueil – Évaluation – Orientation – Référence (AEOR)

☎ 418 275-5386, poste 1318

- Centre Tshishemishk
- Soutien à domicile
- Réadaptation (ergothérapie et physiothérapie)



**NANAKATUELITAKANITSH UMILUELINIUNUAU PEKUAKAMIULNUATSH KIE
NANAKU EISHI UAUITSISHSHAKANITAU
SANTÉ PUBLIQUE ET SERVICE GÉNÉRAUX**

CENTRE DE SANTÉ – Mashteuiatsh

📍 65, rue Uapakalu

✅ Réception : 📞 418 275-5386, poste 1350

AEOR – Accueil, évaluation, orientation et référence

📞 418 275-5386, poste 1318

Offrir un accueil respectueux et bienveillant à toute personne qui se présente, afin de comprendre sa situation, cerner ses besoins et l'accompagner vers les ressources qui favoriseront son mieux-être. Nous réalisons des évaluations personnalisées des besoins, offrons des suivis ponctuels et assurons l'orientation ou la référence vers les services les plus appropriés pour répondre efficacement aux besoins identifiés. D'autres services peuvent également être proposés selon la situation de la personne.

Approche Mikun mitshishu

L'approche s'inspire notamment de l'aigle, un être sacré dans la culture autochtone, reconnu pour sa vision claire, sa capacité à s'élever au-dessus de ce qui trouble l'esprit et son rôle de messenger entre le monde terrestre et le monde spirituel.

La plume d'aigle, tout aussi sacrée, symbolise la force, le courage, la vérité et la pureté des intentions. Elle est souvent utilisée lors de cérémonies ou de démarches de guérison pour aider la personne à s'élever, à s'aligner avec ce qui est juste et à marcher avec respect, humilité et clarté. À l'image de l'aigle et de sa plume qui guident, protègent et éclairent le chemin, Mikun mitshishu accompagne chaque personne dans un parcours de guérison, de reconnexion culturelle et de renforcement identitaire.

Le service rend accessibles différents soins culturels, notamment des cérémonies telles que : purification, fanage, cercles de partage, cérémonies de guérison ainsi que la référence vers un fournisseur de soins culturels partenaire. D'autres services complètent également cet accompagnement afin de soutenir la guérison, l'identité et le lien profond avec le territoire.



JUSTICE COMMUNAUTAIRE

Ka uaeshitishit « Font ce qu'il faut pour régler leurs affaires »

Offrir une approche adaptée à la réalité des personnes accusées présentant des vulnérabilités, en favorisant leur responsabilisation, leur rétablissement et leur intégration harmonieuse dans la communauté. Nos interventions visent à soutenir les individus tout en contribuant à la prévention et à la réduction de la récidive.

SANTÉ PUBLIQUE ET SANTÉ COURANTE

Santé publique

Contribuer à la protection et à l'amélioration de la santé de la population en soutenant l'adoption de comportements favorables au mieux-être. Divers services sont offerts tels que la prévention et la gestion des maladies transmissibles, la vaccination, la contraception, la santé sexuelle, le dépistage et le traitement des ITSS, la cytologie et d'autres interventions qui visent à réduire les risques et à promouvoir la santé au sein de la communauté.

Santé courante

Offrir des soins infirmiers généraux à court terme afin de répondre rapidement aux besoins de santé de la population. Nos interventions visent à assurer une prise en charge rapide, un soutien adapté et une amélioration du bien-être global. Les services comprennent entre autres les soins de plaies, les bilans de santé, la contraception, le traitement de la pédiculose, le dépistage, les soins de pieds, etc.

Service psychosocial courant

Soutenir le mieux-être des personnes en offrant une aide accessible, personnalisée et adaptée à leur situation. Nos interventions visent à accompagner les individus dans leurs difficultés, à favoriser l'autonomie et à promouvoir des conditions de vie favorables à la santé globale.

SAINES HABITUDES DE VIE

lakua tutatishunauatsh - « On fait attention à nous-même » (Saines habitudes de vie et maladies chroniques)

Promouvoir et soutenir l'adoption de saines habitudes de vie afin de prévenir l'apparition de maladies chroniques, d'en réduire les impacts ou d'en améliorer la gestion. Nous accompagnons les individus dans l'amélioration de leur santé globale grâce à des interventions éducatives, préventives et de soutien infirmier ou nutritionnel correspondant à leurs besoins.



SANTÉ MENTALE ET DÉPENDANCE

**Ashteielitamun – « Personne apaisée » (Santé mentale) &
Ka pashikunititishit – « Il se relève de lui-même » (Dépendances)**

Soutenir les personnes vivant avec des difficultés de santé mentale ou des problèmes de dépendance afin de favoriser l'atteinte d'un équilibre satisfaisant et d'améliorer leur qualité de vie. Nous offrons un accompagnement personnalisé et des interventions adaptées à la situation de chaque personne. Les services proposés entre autres sont l'évaluation, le suivi, l'accompagnement, l'enseignement, l'administration de la médication, la liaison avec les partenaires, des ateliers de prévention et d'autres services adaptés à chaque situation.

MÉDECINE FAMILIALE

Secrétaire médicale: 📞 **418 275-5386, poste 1267**

Offrir un accès à un médecin de famille directement dans la communauté afin de répondre aux besoins de santé courants et soutenir le suivi global des individus et des familles. Les consultations sont offertes sur rendez-vous ou lors de cliniques sans rendez-vous, selon la disponibilité.

Nos médecins :

👩 Dre Johanne Philippe;

👩 Dre Louise-Josée Gill;

👩 Dre Pascale Dufour-Ouellet

Médecin spécialiste

Faciliter l'accès à un médecin spécialiste directement dans la communauté afin d'assurer une prise en charge et un suivi adapté aux besoins plus complexes. Des consultations en hémato-oncologie sur référence sont offertes selon l'horaire du spécialiste.

👩 Dre Vanessa Brunet

SERVICE AUX PATIENTS INCLUANT LE SERVICE DE TRANSPORT

📞 **418 275-5386, poste 1284**

Soutenir les personnes dans leurs démarches liées aux Services de santé non assurés (SSNA) et répondre à leurs besoins en matière de transport ou de prêt d'équipement médical. Nous offrons un accompagnement personnalisé pour faciliter l'accès aux soins, aux formulaires requis et aux services de transport adaptés à chaque situation.




Transport adapté :


Si vous éprouvez des difficultés de mobilité et qu'un transport adapté est nécessaire pour une sortie non médicale, vous pouvez communiquer avec le Service aux patients afin de vérifier votre admissibilité.

Ce service est offert en fonction de critères spécifiques, notamment l'absence de disponibilité de l'entourage pour assurer le transport, etc.

Transport médical

 **418 765-1411**, une réservation est requise **48 heures à l'avance**

Offert aux Pekuakamiulnuatsh résidents, selon des critères préétablis, ce service couvre les rendez-vous médicaux nécessitant un déplacement à l'extérieur de la communauté. Le transport médical est assuré par *Autobus Gill* en collaboration avec *Pekuakamiulnuatsh Takuhikan*. Si vous utilisez votre propre véhicule, un remboursement peut être accordé sur présentation d'une preuve de rendez-vous, conformément aux critères en vigueur. Pour toute demande de remboursement, veuillez acheminer votre demande au Service aux patients.

Les membres des Premières Nations des Pekuakamiulnuatsh qui le désirent ou qui ne sont pas domiciliés à Mashteuiatsh doivent s'adresser aux SSNA au  **1 877 483-1575**



KATSHISHPEUATAKANITAU AUASSATSH KIE USSINITSHUATSH

PROTECTION DE L'ENFANCE ET DE LA JEUNESSE

📍 65, rue Uapakalu, Mashteuiatsh
☎️ 418 275-5386, poste 1748

Assurer la protection des enfants de 0 à 17 ans dont la sécurité et le développement sont ou peuvent être compromis en raison de négligence, d'abandon, d'abus physiques et sexuels, etc. Nous appliquons la Loi sur la protection de la jeunesse afin de garantir leur mieux-être et leur sécurité. Nous offrons également, des services d'éducation spécialisée destinés aux jeunes et leur famille pour les accompagner dans leur cheminement.

Pour questionnement sur le processus de la protection de la jeunesse : Chef d'équipe,

☎️ 418 275-5386, poste 1274

Pour signaler la situation d'un enfant à la Direction de la protection de la jeunesse :

☎️ 1 800 463-9188

Commission législative

En concordance avec la loi fédérale sur les jeunes enfants et la famille (C-92), Pekuakamiulnuatsh Takuhikan a mis en place une commission législative pour la création d'une loi en matière de services à l'enfance et à la famille des Pekuakamiulnuatsh.

Il est possible de consulter les publications et l'avancée des travaux de la commission législative au www.shakashtueu.com. Une première version du *projet de loi Uashteshkuau Tipelitamun* est disponible et en phase de consultation publique jusqu'au 15 mai 2026 à midi.

UASHKAPITAU - « ASSOYONS-NOUS EN CERCLE » (Service préprotection)

Intervenir de manière préventive et proactive auprès des familles afin d'éviter que la situation d'un enfant en difficulté soit signalée à la protection de la jeunesse.

Ce service favorise le dialogue, l'accompagnement et le soutien rapide pour résoudre les préoccupations avant qu'elles ne s'aggravent.



MAMU PIMUTETAU - « MARCHONS ENSEMBLE » (Cercle de famille)

Mobiliser les familles et les personnes significatives entourant l'enfant ou l'adulte afin qu'elles participent pleinement aux décisions importantes.

Le cercle de famille favorise la prise de décision collective, le respect, l'écoute et la recherche de solutions communes dans un cadre sécurisant et culturellement ancré.

NIMESHKANAM - « MON CHEMIN » (Service Post-majorité)


Dès l'âge de 16 ans, accompagner les jeunes en situation d'hébergement jusqu'à leur majorité vers l'acquisition progressive de leur autonomie.

Selon leurs besoins, le soutien peut se poursuivre jusqu'à l'âge de 25 ans, afin de les aider à tracer leur propre chemin vers une vie adulte stable et épanouissante.

JUSTICE PÉNALE POUR ADOLESCENTS (LSJPA)

Favoriser la réadaptation et la réinsertion sociale des adolescents de 12 à 18 ans ayant commis une infraction au Code criminel, afin de prévenir la récidive et de soutenir leur retour harmonieux dans la communauté.

FAMILLE D'ACCUEIL

 **418 275-5386, poste 1600 ou poste 1748** (pour information sur le processus pour devenir famille d'accueil)

Nous recrutons nos propres familles d'accueil et assurons l'ensemble du processus : évaluation, accompagnement et soutien continu afin de leur offrir les outils nécessaires pour répondre aux besoins des enfants.

TSHUI UITSHISHIKUSHIN A? BESOIN D'AIDE?



N'HÉSITEZ PAS À FAIRE APPEL AUX SERVICES DISPONIBLES :

Accueil - évaluation - orientation - référence (AEOR)	418 275-5386, poste 1318
Info-Santé et Info-Social	811
Ligne de prévention du suicide	1 866 277-3553
Ligne d'écoute	1 888 600-2433
Écoute Entraide	1 855 365-4463
Relief	1 866 738-4873
Ligne d'écoute d'espoir	1 855 242-3310
CALACS entre Elles	418 275-1004
CAVAC	418 275-5386, poste 1260
Secours d'urgence	911

Centre d'aide et de lutte contre les agressions à caractère sexuel (CALACS)
Centre d'aide aux victimes d'actes criminels (CAVAC)

Direction Santé et mieux-être collectif
65, rue Uapakalu
Mashteuiatsh (Qc) G0W 2H0
www.mashteuiatsh.ca